

COPYRIGHT © Hangzhou EZVIZ Software Co., Ltd. Minden jog fenntartva.

Minden információ (beleértve többek közt a szövegeket, a képeket és a grafikonokat) a Hangzhou EZVIZ Software Co., Ltd. (a továbbiakban „EZVIZ”) tulajdonát képezik. Ez a felhasználói kézikönyv (a továbbiakban „a kézikönyv”) nem sokszorosítható, nem módosítható, nem fordítható le és nem terjeszthető sem részben sem egészben semmilyen módon a EZVIZ előzetes írásos engedélye nélkül. Eltérő rendelkezés hiányában az EZVIZ nem vállal sem kifejezett, sem vélelmezett garanciát és jótállást a kézikönyvre vonatkozóan.


A Kézikönyvvel kapcsolatos tudnivalók

A jelen kézikönyv a termék használatával és kezelésével kapcsolatos utasításokat tartalmaz. Az itt szereplő képek, diagramok, ábrák és minden további információ csupán leírásként és magyarázatként szolgál. A kézikönyvben szereplő információk a firmware-frissítések és egyéb okok miatt előzetes értesítés nélkül változhatnak. A legújabb verzió a ezviz™ webhelyén (<http://www.ezviz.com>) található.

Felülvizsgálati feljegyzés

Új kiadás – 2023. január

Védjegynyilatkozat

ezviz™, ™, valamint a EZVIZ egyéb védjegyei és logói a EZVIZ tulajdonát képezik különböző joghatóságok területén. Az alább említett egyéb védjegyek és logók a megfelelő tulajdonosok tulajdonát képezik.

Jogi nyilatkozat

AZ ITT ISMERTETETT TERMÉK, VALAMINT ANNAK HARDVERE, SZOFTVERE ÉS FIRMWARE-E A TÖRVÉNY ÁLTAL MEGENGEDETT LEGTELJESEBB MÉRTÉKIG „AZ ADOTT ÁLLAPOTBAN”, MINDEN ESETLEGES HIBÁJÁVAL EGYÜTT ÁLL RENDELKEZÉSRE, ÉS A EZVIZ EZEKRE SEM KIFEJEZETT, SEM A TÖRVÉNY ÁLTAL VÉLELMEZETT JÓTÁLLÁST NEM VÁLLAL, BELEÉRTVE AZ ELADHATÓSÁGRA, A KIELÉGÍTŐ MINŐSÉGRE, AZ ADOTT CÉLRA VALÓ ALKALMASSÁGRA, TOVÁBBÁ A HARMADIK FELEK JOGAINAK MEGSÉRTÉSÉRE VONATKOZÓ JÓTÁLLÁST. A EZVIZ, ANNAK IGAZGATÓI, TISZTSÉGVISELŐI, ALKALMAZOTTAI VAGY ÜGYNŐKEI SEMMILYEN ESETBEN SEM FELELŐSEK ÖN FELÉ SEMMILYEN KÜLÖNLEGES, KÖVETKEZMÉNYES, JÁRULÉKOS VAGY KÖZVETETT KÁRÉRT, BELEÉRTVE TÖBBEK KÖZÖTT A TERMÉK HASZNÁLATÁVAL ÖSSZEFÜGGÉSBEN AZ ÜZLETI HASZON ELVESZTÉSÉBŐL, AZ ÜZLETMENET MEGSZAKADÁSÁBÓL, ILLETVE AZ ADATOK VAGY DOKUMENTUMOK ELVESZTÉSÉBŐL EREDŐ KÁROKAT, MÉG AKKOR SEM, HA A EZVIZ VÁLLALATOT TÁJÉKOZTATTÁK AZ ILYEN KÁROK BEKÖVETKEZÉSÉNEK LEHETŐSÉGÉRŐL.

AZ EZVIZ TELJES KÁRTÉRÍTÉSI FELELŐSSÉGE – AZ ALKALMAZANDÓ JOGSZABÁLYOK ÁLTAL MEGENGEDETT LEGNAGYOBB MÉRTÉKBEN – SEMMILYEN ESETBEN NEM HALADHATJA MEG A TERMÉK EREDETI VÉTELÁRÁT.

AZ EZVIZ SEMMILYEN FELELŐSSÉGET NEM VÁLLAL A TERMÉK MŰKÖDÉSÉNEK MEGSZAKADÁSA VAGY SZOLGÁLTATÁSKIMARADÁS KÖVETKEZTÉBEN AZ ALÁBBI OKOKBÓL FELMERÜLT SZEMÉLYI SÉRÜLÉSÉRT VAGY ANYAGI KÁRÉRT: A) AZ UTASÍTÁSOKTÓL ELTÉRŐ, NEM MEGFELELŐ TELEPÍTÉS VAGY HASZNÁLAT; B) A NEMZETBIZTONSÁG VAGY A KÖZREND VÉDELME; C) VIS MAIOR; D) ÖN VAGY A KÜLSŐ FÉL, BELEÉRTVE, DE NEM KIZÁRÓLAGOSAN, BÁRMELY KÜLSŐ FÉL ÁLTAL FORGALMAZOTT TERMÉK, SZOFTVER, ALKALMAZÁS STB. HASZNÁLATA.

AZ INTERNETELÉRÉSSEL RENDELKEZŐ TERMÉKEK ESETÉN A TERMÉK HASZNÁLATÁNAK KOCKÁZATAIT KIZÁRÓLAG ÖN VISELI. A EZVIZ SEMMILYEN FELELŐSSÉGET NEM VÁLLAL A RENDELLENES MŰKÖDÉSÉRT, A SZEMÉLYES ADATOK KISZIVÁRGÁSÁÉRT VAGY MÁS OLYAN KÁROKÉRT, AMELYEKET KIBERTÁMADÁSOK, HACKERTÁMADÁSOK, VÍRUSFERTŐZÉSEK VAGY MÁS INTERNETES BIZTONSÁGI VESZÉLYEK OKOZTAK; A EZVIZ AZONBAN KÉRÉSRE IDŐBEN MŰSZAKI TÁMOGATÁST NYÚJT. A TÉRFIGYELÉSSEL KAPCSOLATOS JOGSZABÁLYOK ÉS AZ ADATVÉDELMI TÖRVÉNYEK JOGHATÓSÁGONKÉNT ELTÉRŐEK. MIELŐTT A TERMÉKET HASZNÁLATBA VENNÉ, TANULMÁNYOZZON ÁT A JOGHATÓSÁGÁBAN HATÁLYOS MINDEN VONATKOZÓ TÖRVÉNYT ANNAK ÉRDEKÉBEN, HOGY A TERMÉK HASZNÁLATA MEGFELELJEN EZEKNEK A TÖRVÉNYEKNEK. AZ EZVIZ NEM VÁLLAL FELELŐSSÉGET ABBAN AZ ESETBEN, HA EZT A TERMÉKET JOGELLENES CÉLOKRA HASZNÁLJÁK.

HA A FENTIEK ÉS AZ ALKALMAZANDÓ JOG KÖZÖTT ELLENTMONDÁS TAPASZTALHATÓ, AKKOR AZ UTÓBBI AZ IRÁNYADÓ.

Tartalom

FONTOS BIZTONSÁGI UTASÍTÁSOK	1
Áttekintés.....	2
1. A csomag tartalma	2
2. Általános adatok	2
3. Alap	3
Tudnivalók a névkártyáról	4
Beállítás	4
1. Az EZVIZ alkalmazás beszerzése	4
2. Bekötés	4
3. Telepítés	7
4. Csatlakoztassa az EZVIZ videó kaputelefont az okostelefonjához	10
5. Konfigurálja az RFID jelvényt	11
6. Három nyitási módszer.....	11
Nézze meg eszközét az EZVIZ alkalmazásban	12
1. Élő nézet	12
2. Beállítások	13
EZVIZ Connect.....	14
1. Az Amazon Alexa használata	14
2. A Google Segéd használata	15
BIZTONSÁGI INTÉZKEDÉSEK	16
Szemponatok a videókamerák használatához	17

FONTOS BIZTONSÁGI UTASÍTÁSOK



Fontos!

1. Kérjük, figyelmesen olvassa el a használati útmutatót a termék telepítése vagy használata előtt.
2. Ha a terméket harmadik fél számára telepíti, ne felejtse el otthagyni a kézikönyvet vagy annak másolatát a végfelhasználónál.

Biztonsági intézkedések:

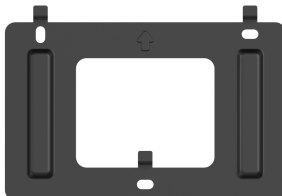
1. A rendszer teljesen biztonságos működtetéséhez elengedhetetlen, hogy a telepítők, a felhasználók és a technikusok betartsák az ebben a kézikönyvben leírt biztonsági eljárásokat.
2. Szükség esetén speciális figyelmeztetések és figyelmeztető szimbólumok találhatóak a tételekhez.
3. A terméket a telepítés helye szerinti országban érvényes szabványoknak megfelelően kell üzembe helyezni.

Áttekintés

1. A csomag tartalma



Monitor (1 db)
7"-os érintőképernyő



Fali tartó a monitorhoz (1 db)



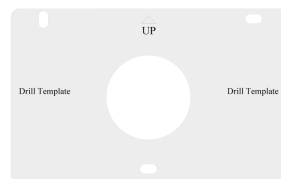
Hálózati adapter a monitorhoz (1 db)



Kaputelefon panel (ajtócsengő)
időjárásálló védőtokkal (1 db)



Furatsablon a kaputelefon panelhez (1 db)



Furatsablon a monitorhoz (1 db)



Csavarhúzó (1 db)



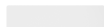
OR



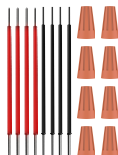
* Jelvények (3 db)



Csavarkészlet (2 db)



Névkártya (2 db)



Huzalok és huzalcsatlakozók
(1 db)



Szabályozással kapcsolatos
információk (2 db)



Gyors használatba vételi
útmutató (1 db)

i A jelvény megjelenése attól függ, hogy melyiket vásárolta valóban.

2. Általános adatok

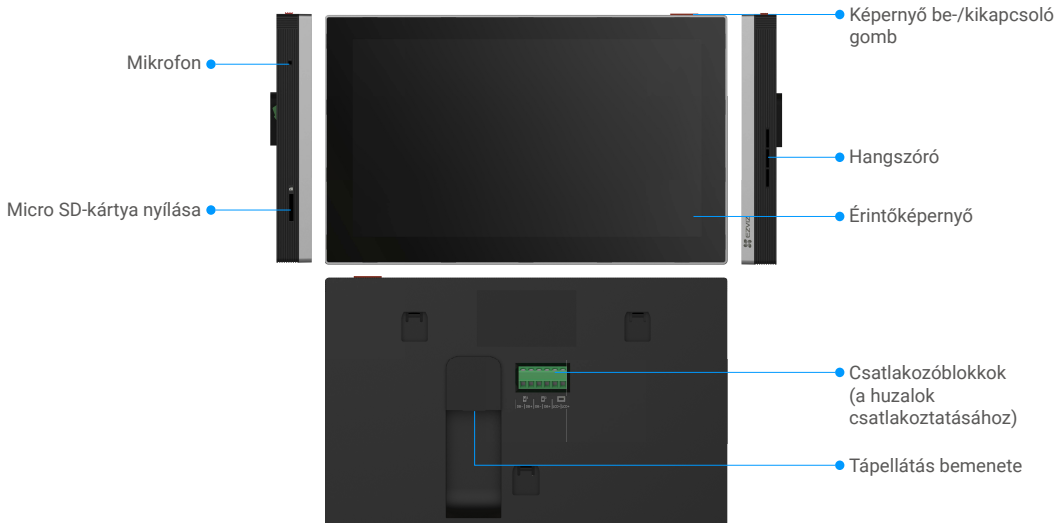
Ez a videó kaputelefon egy érintőképernyős beltéri üzenetrögzítő egységből és egy kaputelefonnal ellátott kültéri panelből áll, amely lehetővé teszi a csengőgombot megnyomó látogató megtekintését és a kommunikációt vele. Könnyen felszerelhető, mivel hat vezetékre van szükség az összes funkcióhoz: a csengőhöz, a videóhoz, a kaputelefonhoz és a nyitászervezőkhöz (űtközőlemez és automata kapunyitás).

A rendszer legfeljebb két monitor és két kaputelefon panel működtetésére képes.

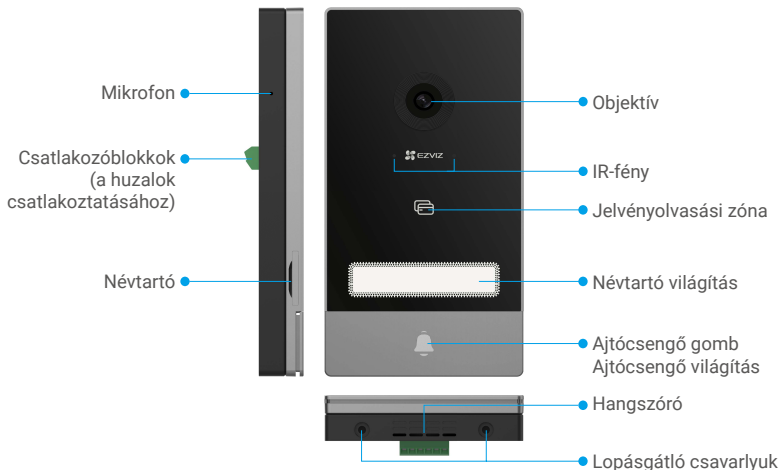
Ahhoz, hogy a lehető legtöbbet hozhassa ki a kaputelefonból, kérjük, olvassa el figyelmesen ezt a használati útmutatót.

3. Alap

Monitor



Kaputelefon panel (ajtócsengő)



- Amikor valaki megnyomja az ajtócsengő gombot, a belső monitor megszólal, és megjelenik a videó.
- A névtartóban lévő címke cseréjéhez húzza ki a névtartó tálcát a készülék bal oldaláról.

Név	Leírás
Tápellátás bemenete	A monitor tápellátásához
Képernyő be-/kikapcsoló gomb	<ul style="list-style-type: none">• Nyomja meg a képernyő be-/kikapcsolásához.• Nyomja meg és tartsa lenyomva 8 másodpercig a monitor újraindításához.
Micro SD-kártya (külön megvásárolható)	Használat előtt az EZVIZ alkalmazásban inicializálja a kártyát. Ajánlott jellemzők: 10-es osztály, maximális tárhely: 512 GB.

Tudnivalók a névkártyáról

- A csomagban található kaputelefon panelben egy névkártya található, amelyre közvetlenül felírhatja a nevet.
- A csomagban 2 további névkártya található, kérjük, tartsa meg őket további használatra.
- A névkártya letéphető, és új névkártya helyezhető fölé.
- Ha nem szeretne névkártyát ráragasztani, akkor jelölővel is felírhatja a nevet közvetlenül a névtartóra.
- A névtartó területe megvilágítható, ami az EZVIZ alkalmazáson keresztül kezelhető.
- Javasoljuk, hogy húzza ki a névtartót és írja be a nevet, mielőtt a kaputelefon panelt az időjárásálló védőtokba szerelné.

Beállítás

Kövesse ezeket a lépéseket a rendszer beállításához:

1. Szerezze be az EZVIZ alkalmazást, és jelentkezzen be EZVIZ-fiókjába.
2. A rendszer huzalozása.
3. Szerelje fel a kaputelefon panelt és a monitort.
4. Adja hozzá a monitort EZVIZ-fiókjához.

1. Az EZVIZ alkalmazás beszerzése

1. Csatlakoztassa mobiltelefonját a Wi-Fi hálózatra (javasolt).
2. Töltse le és telepítse az EZVIZ alkalmazást az „EZVIZ” kifejezésre keresve az App Store vagy a Google Play™ áruházban.
3. Indítsa el az alkalmazást, majd regisztráljon egy EZVIZ felhasználói fiókot.

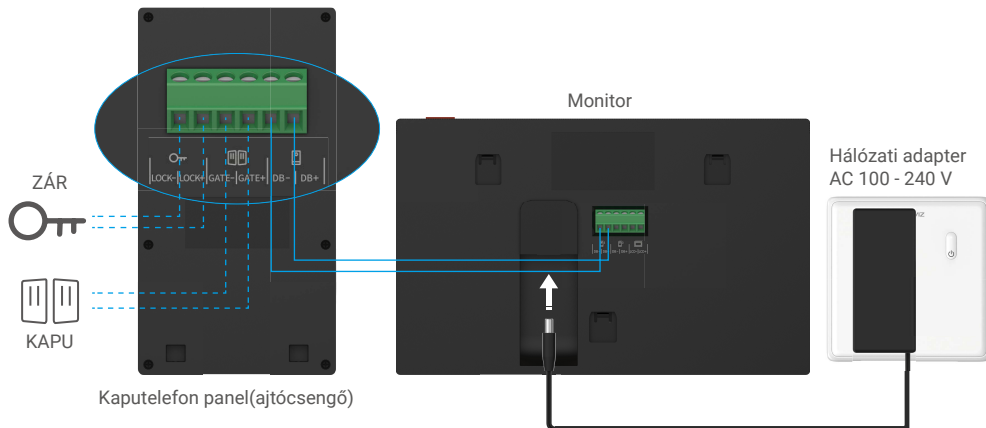


i Ha már használja az alkalmazást, kérjük, győződjön meg arról, hogy telepítve van a legújabb verzió. Elérhető frissítések kereséséhez látogasson el az App Store-ba, és keressen rá az EZVIZ kifejezésre.

2. Bekötés

Az interferencia és a meghibásodás kockázatának elkerülése érdekében ne vezesse át a videó kaputelefon vezetékét ugyanazon a hüvelyen, mint az elektromos vezetékeket.

! **Figyelmeztetés:** Semmi esetre se duplázza meg a vezetékeket a keresztmetszet növelése érdekében.



! **Figyelmeztetés:** Mielőtt a hálózati adaptert a fali aljzatba csatlakoztatja, győződjön meg arról, hogy az összes vezeték megfelelően van-e csatlakoztatva.

Ha a falon van foglalva egy 24V-os DC tápellátó lyuk, akkor telepítheti a monitor fölé és csatlakoztathatja a monitor tápellátásához (**24V DC**) a DC 24V-os tápaljzat csatlakozó kábelrel, így azon a falon nem maradnak kiálló vezetékek.



DC 24V Tápegység
Csatlakozó Kábel

Ha nem követi az alábbi utasításokat a vezetékek összekapcsolásakor, az komoly károkat okozhat a készülékben.

1. Csatlakoztassa a DC 24V tápegység Jack csatlakozó kábelének **Piros (+24V DC)** vezetékét a fali **+24V DC** vezetékéhez.
2. Csatlakoztassa a DC 24V tápegység Jack csatlakozó kábelének **Fekete (Talaj)** vezetékét a fali **Talaj** vezetékéhez.

DC 24V Tápegység Csatlakozó Kábel

Piros (+24V DC)

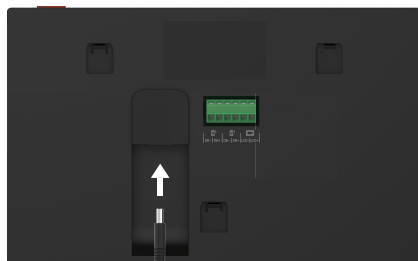
Fekete (talaj)

Csatlakoztassa a

Falra szerelt tápegységhez

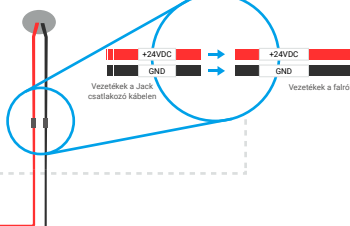
+24V DC vezeték

Talaj



Ajánlott telepítési hely

24 VDC



⚠ Figyelmeztetés: Kérjük, győződjön meg arról, hogy az összes vezeték jól van-e csatlakoztatva, mielőtt a DC 24V tápcsatlakozó kábel másik végét csatlakoztatja a monitor tápkapujára.

1-1 kapcsolási rajz

	Ø 2 x 0,75 mm ²	Ø 2 x 1,5 mm ²	Sodort pár(TP)
	0-50 m	0-100m	legfeljebb 120 m
	1-10 m	1-10 m	1-10 m

i A fennmaradó 4 csatlakozóblokk (DB-/+, LCD-/+) a monitoron vezeték nélkül hagyható, a jövőben hosszabbításra is használható.

2.1. Csatlakoztassa a videó kaputelefont (monitor, kaputelefon panel)

Csatlakoztassa megfelelően a vezetékeket a kapcsolási rajz szerint (1-1). A monitor DB- és DB+ csatlakozóit a kaputelefon panel DB- és DB+ csatlakozóihoz.

2.2. Elektromos ütközőlemez vagy zár csatlakoztatása

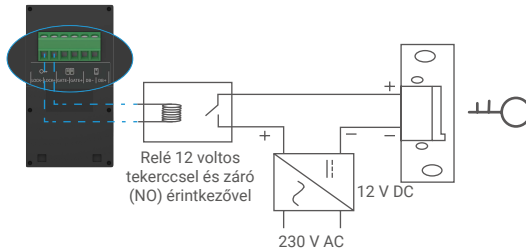
Csatlakoztassa közvetlenül a LOCK- és LOCK+ kapcsokhoz a kaputelefon panel hátulján. A bekötéshez lásd a kaputelefon panel hátulján található címkét.

i Ne feledje, hogy ez a funkció csak akkor érvényes, ha a képernyőn a külső videó látható. Egy jelzés tűnik fel a nyugtázáshoz.

! **Fontos:** Annak biztosítása érdekében, hogy az elektromos ütközőlemez vagy zárát ki tudja nyitni a videó kaputelefonnal, teljesítenie kell a következő két feltételt:

1. A megrendelt elektromos ütközőlemeznek vagy zárnak mechanikus memóriával kell rendelkeznie.
2. Az elektromos ütközőlemez vagy zár tápfeszültsége nem haladhatja meg a 12V/1,1A-t

Ha az elektromos ütközőlemez vagy zár áramellátása meghaladja a 12V/1,1A-t, tegye a következőket.



2.3. Kapumotor csatlakoztatása

Közvetlenül csatlakoztassa a kapumotor vezetőkeit a kaputelefon panel hátoldalán található GATE- és GATE+ kapcsokhoz. A kaputelefon panel „száraz” érintkezős csatlakozást biztosít elektromos áram nélkül, hogy csatlakozzon az automata kapu gombjához.


i Ne feledje, hogy ez a funkció csak akkor érvényes, ha a képernyőn a külső videó látható. Egy jelzés tűnik fel a nyugtázáshoz.

! **Fontos:** A kapuvezérlés: Megszakító kapacitása: 12V/2A.

2.4. A monitor feszültség alá helyezése

Csatlakoztassa a monitort egy konnektorhoz a tápadapter segítségével a feszültség alá helyezéshez (100-240 V AC).

 Amikor a monitor áramhoz van csatlakoztatva, a képernyő automatikusan bekapcsol.

 **Fontos:** Ha az otthonában lévő vezetékeket nem lehet jól csatlakoztatni a készülék hátoldalán lévő csatlakozóblokkokhoz (monitor és kaputelefon panel), például:


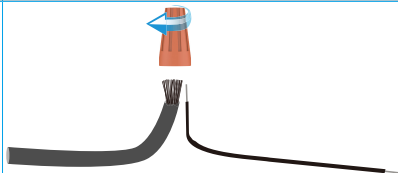
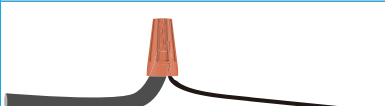
K: Mi a megoldás, ha a vezetékek túl vastagok, és egy BVR-kábelhez kell csatlakoztatni, amely nem hegeszthető?

V: A következő megoldásokat javasoljuk, a helyzettől függően.

• 1. opció: Kábelcsupaszítóval próbálja meg levékonyítani a kábelt.

Előtte	Művelet	Utána
		 Csatlakoztassa a vezeték végét a csatlakozóblokkhoz

• 2. opció: Csatlakoztassa a vezetékeket a csatlakozóblokkokhoz a csomagban található vezetékekkel és vezetékcsatlakozókkal.

Előtte	Művelet	Utána
		 Csatlakoztassa a vezeték végét a csatlakozóblokkhoz

3. Telepítés

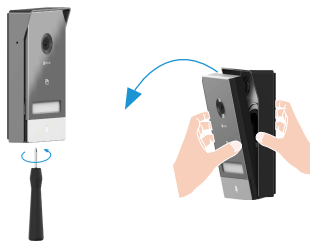


Tanácsok és fontos útmutatások:

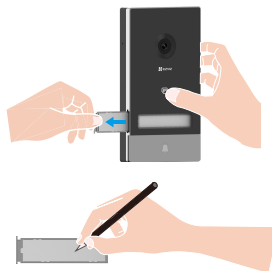
- Ha teszteli a terméket a telepítés előtt, ügyeljen arra, hogy ne a belső kommunikációs pannellel és a monitorral ugyanabban a helyiségben tesztelje, hogy elkerülje a videó kaputelefon éles zajját.
- Ne tegye ki a kaputelefon panel objektívját közvetlen napfénynek vagy fényvisszaverő felületnek.
Tipp: javasoljuk, hogy a huzalozás során használjon védőhüvelyt, hogy megvédje a vezetékeket a töréstől és a rossz időjárástól.
- Az EZVIZ modell esetében a monitor Wi-Fi funkciójának maximális kihasználása érdekében javasoljuk, hogy ellenőrizze, hogy a Wi-Fi hálózat elérhető-e a tervezett telepítési helyen.

3.1. Szerelje fel a kaputelefon panelt

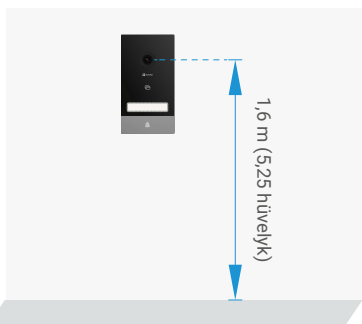
- 1** Távolítsa el a kaputelefon panel alatti csavarokat, és döntse előre a kaputelefon panelt.



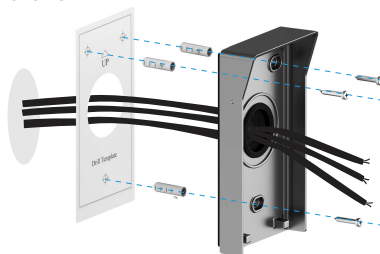
- 2** Húzza ki a névtartót, és írja a nevet a névkártyára, tegye vissza a névtartót.



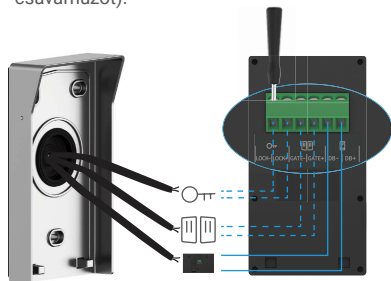
- 3** A panel objektívjét körülbelül 1,60 m magasságban kell elhelyezni.



- 4** Helyezze el a fűrésablont, vezesse át a vezetékeket a fűrésablont és az időjárásálló védőtok nyílásain, majd rögzítse szilárdan az időjárásálló védőtokot tiplikkel és csavarokkal a falhoz.



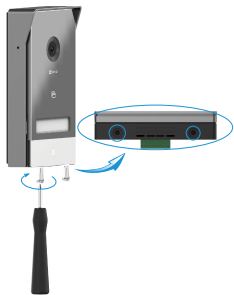
- 5** Csatlakoztassa a vezetékeket a kaputelefon panel csatlakozóblokkjaihoz az 1-1. kapcsolási rajznak megfelelően (használja a mellékelt csavarhúzó).



- 6** Illessze a kaputelefon panelt az időjárásálló védőtokba.



- 7 Szerelje vissza a rögzítőcsavarokat a (melléklet) csavarhúzóval.



Fontos: A panel objektívje ne legyen közvetlenül a napfénynek kitéve, illetve ne nézzen tükröző felületre. Ugyanakkor ne feledje, hogy a kaputelefon panel fülét megfelelően illeszse be az időjárásálló védőtokon lévő nyílásba.

Tipp: Javasoljuk, hogy a vezetékeket hüvelyen keresztül vezesse át, hogy megvédje azokat a külső hatásoktól és az időjárástól.

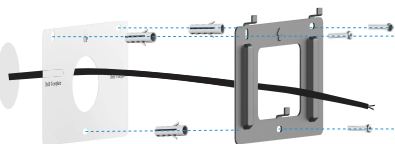
3.2. Szerelje fel a monitort

- 1 Helyezze el a fúrásablont a monitorhoz úgy, hogy a monitor képernyője körülbelül 1,60 m magasságban legyen a talaj felett.

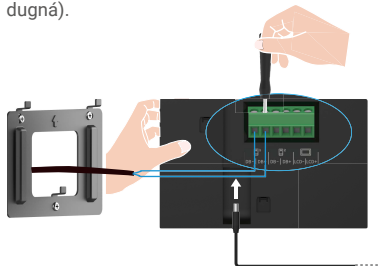


1,60 m (525 hüvelyk)

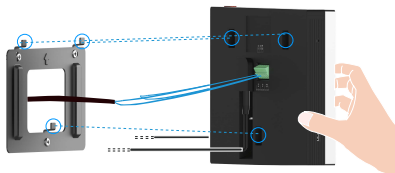
- 2 Vezesse át a kaputelefon panelről érkező vezetékeket a fúrásablont és a fali tartó furatain, majd rögzítse a fali tartót tiplikkel és csavarokkal a falhoz.



- 3 Csatlakoztassa a kaputelefon panelről érkező vezetékeket, és csatlakoztassa a hálózati adaptert a monitor hátulján található tápcsatlakozóhoz (anélkül, hogy a fali aljzatba dugná).



- 4 Helyezze a monitort a fali tartóra.



- 5 Dugja be az adaptert a fali aljzatba.

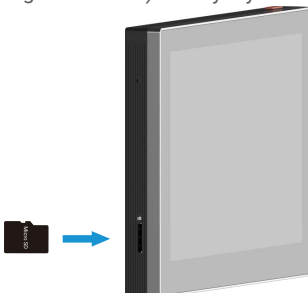


⚠ Figyelmeztetés: ebben a lépésben ne csatlakoztassa a tápegységet a fali aljzathoz.

Tipp: A fennmaradó 4 csatlakozóblokk (DB-/+, LCD-/+) a monitoron vezeték nélkül hagyható, a jövőben hosszabbításra is használható.

3.3. Telepítse a Micro SD-kártyát (opcionális)

1. Helyezze a Micro SD-kártyát (külön megvásárolható) a kártyanyílásba az alábbi ábra szerint.



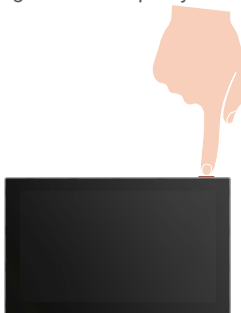
i A Micro SD-kártya behelyezése után az EZVIZ alkalmazásban használat előtt inicializálja a kártyát.

2. Az EZVIZ alkalmazásban koppintson a Eszközbeállítások felület Rögzítési állapot elemére, és ellenőrizze az SD-kártya állapotát.
3. Ha a memóriakártya állapota Uninitialized (Inicializálatlan), koppintson ide az inicializálásához.

i A kártya ekkor **Normál** állapotra vált, így képes lesz videók tárolására.

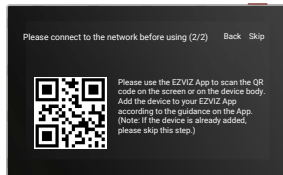
4. Csatlakoztassa az EZVIZ videó kaputelefont az okostelefonjához

1. Nyomja meg a „képernyő be-/kikapcsoló gombot” a képernyő bekapcsolásához



2. Kövesse a képernyő varázslóját a monitor Wi-Fi-hez való csatlakoztatásához (ajánlott).
3. Okostelefonján lépjen be EZVIZ alkalmazásának fiókjába, a kezdőképernyő jobb felső sarkában található „+” jelre koppintva nyissa meg a QR-kód beolvasása felületet.

4. Szkenelje be a monitor képernyőjén látható QR-kódot.



5. Az EZVIZ alkalmazásvarázsló utasításait követve adja hozzá a monitort az EZVIZ alkalmazáshoz.

i Ha nem sikerült csatlakoztatnia a monitort a Wi-Fi hálózathoz, vagy kihagyja ezt a lépést (1/2 lépés a monitoron), választhatja az EZVIZ alkalmazás használatát a Wi-Fi konfiguráció befejezéséhez:

1) Csatlakoztassa okostelefonját Wi-Fi-hez (javasolt)

2) Jelentkezzen be az EZVIZ alkalmazásba, és szkenelje be a monitoron lévő QR-kódot.

3) Kövesse az EZVIZ alkalmazás varázslóját a Wi-Fi konfiguráció befejezéséhez és a videó kaputelefon hozzáadásához az EZVIZ alkalmazáshoz.

5. Konfigurálja az RFID jelvényt

1) Adjon hozzá RFID jelvényeket:

A készülék első bekapcsolásakor elengedhetetlen a jelvények konfigurálása az EZVIZ alkalmazásban:

1. Jelentkezzen be EZVIZ alkalmazásának fiókjába.

2. Lépjen a Monitor beállításai oldalra, válassza a Kártyakezelés > kártyák hozzáadása lehetőséget.

3. Állítsa be a kártya nevét, és koppintson a „Következő lépés” gombra.

4. Állítsa be az érvényességi időt, majd koppintson a „Következő lépés” gombra.

5. Helyezze az RFID jelvényt a jelvény olvasási zónára, az ajtócsengő visszajelző 3-szor felvillanva jelzi, hogy a jelvény sikeresen hozzáadódott.

6. Kattintson a „Befejezés” gombra.

2) RFID jelvények törlése

1. Jelentkezzen be EZVIZ alkalmazásának fiókjába.

2. Lépjen a Monitor beállítások oldalára, válassza a Kártyakezelést.

3. Koppintson a gombra a törölni kívánt kártya kiválasztásához, majd a kártya törléséhez koppintson a „Törlés” -> „OK” gombra.

6. Három nyitási módszer

(1) A kapu/ajtó nyitása a monitoron keresztül

1. Menjen a főmenübe a monitoron

2. Koppintson a  vagy a  ikonra a zár vagy a kapu nyitásához.

(2) A kapu/ajtó nyitása az EZVIZ alkalmazáson keresztül

1. Jelentkezzen be EZVIZ alkalmazásának fiókjába.

2. Lépjen a kaputelefon panel élőkép lapjára, koppintson a  vagy a  ikonra a zár vagy a kapu nyitásához.

(3) A kapu/ajtó nyitása intelligens RFID jelvényrel

• Nyissa ki az elektromos ütközőlemezt/zárat:

GYORSAN húzza el az előre beprogramozott jelvényt az RFID olvasási zónán. Egy rövid sípolás nyugtázza az elektromos ütközőlemez/zár kinyitását.

• A kapumotor nyitása:

Tartsa a jelvényt legalább 3 másodpercig az RFID olvasási zónán. Egy rövid sípolás nyugtázza a kapu nyitását.

i Három rövid hangjelzés jelzi a zár/kapu nyitásának sikertelenségét.

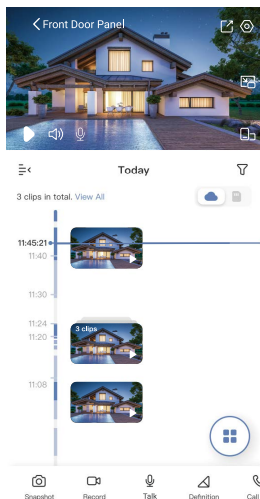
Nézz meg eszközt az EZVIZ alkalmazásban

i Az alkalmazás felülete a verziófrissítés miatt eltérhet, és a telefonjára telepített alkalmazás felülete fog érvényesülni.

1. Élő nézet

Amikor elindítja az EZVIZ alkalmazást, megjelenik az alábbi eszközooldal.

Rákapcsolódhat az élő képre vagy hangra, pillanatfelvételeket vagy videófelvételeket készíthet, és kiválaszthatja a kívánt videófelbontást.



Ikon	Leírás
	Megosztás. A készülék megosztása.
	Beállítások. Az eszköz beállításainak megtekintése vagy módosítása.
	Felugró ablak. A videó megjelenítése egy másik használt alkalmazás tetején.
	Teljes képernyős nézet. Koppintson ide a látótér teljes képernyős megjelenítéséhez.
	Pillanatfelvétel. Készítsen pillanatfelvételt.
	Videófelvétel. A felvétel kézi indítása/leállítása.
	Call Log. (Hívásnapló.) Hívásnaplók megtekintése.
	Beszélgetés. Koppintson az ikonra, majd kövesse a képernyőn megjelenő utasításokat, ha hallani kívánja a kamera előtt álló személyeket, vagy beszélni akar velük.
	Zár. Érintse meg az elektromos ütközőlemez vagy zár feloldásához.
	Kapu. Koppintson rá a kapunyitáshoz.
	Felbontás. Válassza ki a videófelbontást a Quad HD, Full HD és Hi-Def közül.
	Többképernyős élő. Koppintson a gombra az ablakok elrendezésének kiválasztásához.

i További ikonok megjelenítéséhez csúsztassa jobbra és balra a képernyőt.

2. Beállítások


2.1 Kaputelefon panel (ajtócsengő)

A beállítások oldalon állíthatók be a kaputelefon panel paraméterei.

Paraméter	Leírás
Név	Itt megtekintheti, illetve megérintéssel egyedi nevet adhat a készüléknek.
Intelligens észlelés	Itt válthat a készülék különböző észlelési módjai között.
Értesítés	Kezelheti az eszköz üzenetét és az EZVIZ alkalmazás értesítését.
Hangbeállítások	Itt állíthatja be a készülék különböző hangparamétereit.
Képbeállítások	Itt állíthatja be a készülék különböző képalkotási paramétereit.
Világítási beállítások	Itt állíthatja be az eszköz különböző fényparamétereit.
Kártyakezelés	Itt kezelheti a jelvényeket.
Cloudplay	Előfizethet és kezelheti a felhőtárhelyet.
Felvétel lista	Itt látható az memóriakártya tárhelyének állapota.
Biztonsági beállítások	Itt testre szabhatja az adatvédelmi területet.
Készülékadatok	Itt tekintheti meg a készülék adatait.
A készülék megosztása	Megoszthatja az eszközt családtagjával vagy vendégével.
Eszköz újraindítása	Koppintson ide az eszköz újraindításához.

2.2 Monitor

A beállítások oldalon állíthatók be a monitor paraméterei.

Paraméter	Leírás
Név	Itt megtekintheti, illetve megérintéssel egyedi nevet adhat a készüléknek.
Hangbeállítások	Be-/kikapcsolhatja a képernyő csengőhangját, és kiválaszthatja a csengőhangokat.
Képernyőbeállítások	Itt állíthatja be a képernyő fényerejét és a képernyő automatikus zárolásának idejét.
Felvétel lista	Itt látható az memóriakártya tárhelyének állapota.
Biztonsági beállítások	A videókat titkosítási jelszóval titkosíthatja.
Hálózati beállítások	Itt láthatja a Wi-Fi hálózat nevét és a kapcsolat állapotát.  Ha meg szeretné változtatni a készülék Wi-Fi-jét, lépjen a képernyőre, és válassza a Beállítások-> Hálózat és idő-> Jelenlegi Wi-Fi menüpontot, majd koppintson rá, hogy kiválassza a Wi-Fi-t, amelyhez csatlakozni szeretne.
Készülékadatok	Itt tekintheti meg a készülék adatait.
Eszköz újraindítása	Koppintson ide az eszköz újraindításához.
Eszköz törlése	Itt megérintve törölheti a készüléket az EZVIZ alkalmazásból.

1. Az Amazon Alexa használata

Ezek az utasítások lehetővé teszik az EZVIZ-eszközök vezérlését az Amazon Alexával. Ha bármilyen nehézségbe ütközik a művelet során, lapozzon a **Hibaelhárítás** részhez.

Kezdés előtt ellenőrizze a következőket:

1. Az EZVIZ-eszközök csatlakoztatva vannak-e az EZVIZ alkalmazáshoz.
2. Az EZVIZ alkalmazásban az Eszközbeállítások oldalon kapcsolja ki a „Videótitkosítás”, és kapcsolja be az „Audiót”.
3. Van egy Alexa-kompatibilis eszköze (pl. Echo Spot, Echo-Show, All-new Echo-Show, Fire TV [minden generáció], Fire TV-stick [csak második generáció] vagy Fire TV Edition okos tévék).
4. Az Amazon Alexa alkalmazás már telepítve van okoseszközére, és létrehozott egy fiókot.

Az EZVIZ-eszközök vezérlése az Amazon Alexával:

1. Nyissa meg az Alexa alkalmazást, és válassza ki a „Funkciók és játékok” lehetőséget a menüből.
2. A Funkciók és játékok képernyőn keressen rá az „EZVIZ” kifejezésre, és megtalálja az „EZVIZ”-funkciókat.
3. Válassza ki a kívánt EZVIZ-eszközfunkciót, majd koppintson az **HASZNÁLAT ENGEDÉLYEZÉSE lehetőségre**.
4. Írja be EZVIZ-felhasználónevét és -jelszavát, majd koppintson a **Bejelentkezés lehetőségre**.
5. Koppintson az **Engedélyezés** gombra, hogy a Alexa hozzáférhessen az EZVIZ-fiókjához, és vezérelhesse az EZVIZ-eszközöket.
6. Ekkor az „EZVIZ sikeres összekapcsolása” üzenet jelenik meg. Most koppintson a **ESZKÖZÖK FELFEDEZÉSE** lehetőségre, hogy az Alexa felismerhesse az összes EZVIZ-eszközt.
7. Menjen vissza az Alexa alkalmazás menüjébe, és válassza a „Eszközök” lehetőséget. Ekkor az eszközök alatt megtalálja az összes EZVIZ-eszközét.

Hangutasítás

Új okoseszköz felfedezéséhez használja az Alexa alkalmazás „Okosotthon” menüjét, vagy az Alexa hangvezérlő funkciót. A megtalált eszköz készen áll a hangvezérlésre. Adjon egyszerű parancsokat az Alexának.

Válaszoljon az EZVIZ kaputelefon panelnek Alexával

Miután csatlakoztatta az EZVIZ kaputelefon panelt az Alexa-kompatibilis eszközehez, Echo vagy Fire TV eszközén keresztül beszélhet látogatóihoz.

Ha beszélni kíván a látogatóhoz mondhatja azt, hogy:

- **Alexa, válaszolj [EZVIZ kaputelefon panel neve]-nek.**
- **Alexa, beszélj [EZVIZ kaputelefon panel neve]-hez.**

i Az eszköz neve például: „xxxx kamera megjelenítése” módosítható az EZVIZ alkalmazásban. Minden alkalommal, amikor megváltoztatja egy eszköz nevét, a név frissítéséhez újra fel kell fedeznie az eszközt.

Hibaelhárítás

Mit tegyek, ha Alexa nem találja meg a készülékeket?

Ellenőrizze az internetkapcsolatot.

Próbálja újraindítani az okoseszközt, és fedezze fel újra az eszközt Alexával.

Miért "Offline" az eszköz állapota az Alexa alkalmazásban?

Előfordulhat, hogy a készülék lekapcsolódott a hálózatról. Indítsa újra az okoseszközt, és kösse össze újra Alexával.

Ellenőrizze, hogy a router csatlakozik-e az internethez, és próbálja újra.

i Azon országokat részletes listáját, ahol az Amazon Alexa elérhető, az Amazon Alexa hivatalos honlapján találja.

2. A Google Segéd használata

A Google Segéddel aktiválhatja EZVIZ-eszközét, és bekapcsolhatja az élő nézetet a Google Segéd hangparancsainak használatával.

A következő eszközökre és alkalmazásokra van szükség:

1. Egy működő EZVIZ alkalmazás.
2. Az EZVIZ alkalmazásban az Eszközbeállítások oldalon kapcsolja ki a „Videótitkosítás”, és kapcsolja be az „Audiót”.
3. Egy tévé, működő Chromecast kapcsolattal.
4. A Google Segéd alkalmazás telepítve a telefonján.

A kezdéshez kövesse az alábbi lépéseket:

1. Állítsa be az EZVIZ-eszközt, és ellenőrizze az alkalmazáson, hogy megfelelően működik-e.
2. Töltse le a Google Home alkalmazást az App Store-ból vagy a Google Play Store™-ből, és jelentkezzen be Google-fiókjába.
3. A Myhome képernyőn kattintson a „+” elemre a bal felső sarokban, és válassza a menüből a „Eszköz beállítása” lehetőséget, hogy a beállítási felületre lépjen.
4. Koppintson a **Kompatibilis a Google-lal** elemre, és keressen rá az „EZVIZ” kifejezésre, és keresse meg az „EZVIZ”-t.
5. Írja be EZVIZ-felhasználónevét és -jelszavát, majd kattintson a **Bejelentkezés lehetőségre**.
6. Koppintson az **Engedélyezés** gombra, hogy a Google hozzáférhessen az EZVIZ-fiókjához, és vezérelhesse az EZVIZ-eszközeit.
7. Koppintson a **Vissza az alkalmazáshoz** elemre.
8. Kövesse a fenti lépéseket az engedélyezés végrehajtásához. A szinkronizálás befejeztével az EZVIZ-szolgáltatás megtalálható lesz a szolgáltatások listájában. Az EZVIZ-fiók alatt található kompatibilis eszközök listájának megtekintéséhez kattintson az EZVIZ-szolgáltatás ikonra.
9. Most próbáljon ki néhány parancsot. Használja a rendszer beállításakor létrehozott kameranevet.

A felhasználók külön-külön vagy csoportosan is kezelhetik az eszközöket. Az eszközök hozzáadása egy szobához lehetővé teszi a felhasználók számára, hogy egyszerre vezéreljenek egy egész eszközcsoportot egyetlen paranccsal.

További információkért tanulmányozza a hivatkozást:

<https://support.google.com/googlehome/answer/7029485?co=GENIE.Platform%3DAndroid&hl=en>

 A készülékre vonatkozó további információkat a www.ezviz.com/eu weboldalon talál.

BIZTONSÁGI INTÉZKEDÉSEK

A kézikönyv be nem tartása által okozott károk esetén a garancia érvényét veszti. Az ebből eredő károkért nem vállalunk felelősséget!

Nem vállalunk felelősséget a helytelen használatból vagy a biztonsági utasítások be nem tartásából eredő vagyoni vagy személyi károkért.

Ez a termék a biztonsági előírások teljes betartásával készült. Ahhoz, hogy ezt az állapotot megőrizze, és a lehető legtöbbet hozza ki a termékből, a felhasználóknak be kell tartaniuk a jelen kézikönyvben található biztonsági utasításokat és figyelmeztetéseket.



: Ez a szimbólum azt jelzi, hogy áramütés vagy rövidzárlat veszélye áll fenn.

- Ezt a terméket csak a következő feszültségtartományban szabad használni: 100-240 volt és 50-60 hertz.
- Soha ne próbálja meg ezt a készüléket más feszültséggel használni.
- Győződjön meg arról, hogy a rendszer összes elektromos csatlakozása megfelel a használati utasításnak.
- Kereskedelmi létesítményekben ügyeljen arra, hogy betartsa az elektromos berendezések balesetvédelmi előírásait.
- Az iskolákban, oktatási intézményekben, műhelyekben stb. képzett személyzetnek kell felügyelnie az elektronikus berendezések működését.
- A rendszerhez csatlakoztatott egyéb eszközök használatára vonatkozó utasításokat be kell tartani.
- Kérjük, forduljon gyakorlattal rendelkező személyhez, ha kétségei vannak a berendezés működésével vagy biztonságával kapcsolatban.
- Soha ne dugja be vagy húzza ki az elektromos berendezéseket nedves kézzel.
- A termék telepítésekor ellenőrizze, hogy a tápkábeleket nem fenyegeti-e sérülés veszélye.
- Soha ne cserélje ki saját maga a sérült elektromos kábeleket! Ebben az esetben távolítsa el őket, és hívjon szakértőt.
- A hálózati tápellátásnak a készülék közelében kell lennie, és könnyen hozzáférhetőnek kell lennie.
- A kapcsolóberendezésnek (szakaszolóknak, megszakítóknak vagy azzal egyenértékű eszközöknek) könnyen hozzáférhetőnek kell lennie, és a hálózatra tartósan csatlakoztatott berendezések épületvezetékeibe kell beépíteni azokat.
- A készülék megfelelő szellőzésének biztosítása érdekében tartsa szabadon a készülék körüli területet.
- A szellőzést nem szabad elzárni a szellőzőnyílás letakarásával, például újsággal, terítővel vagy függönnyel stb.).
- Tilos a készüléken nyílt lángforrást, pl. égő gyertyát elhelyezni.
- Tartsa be a termék üzemi hőmérsékletére vonatkozó előírást.
- A készüléket nem szabad folyó vagy fröccsenő folyadéknak kitenni, és a készülékre nem szabad folyadékkal töltött tárgyat helyezni.

Szemponatok a videókamerák használatához

Köszönjük, hogy az EZVIZ termékeit választotta.

A technológia érinti életünk minden területét. Csúcstechnológiát gyártó vállalatként egyre inkább tudatában vagyunk annak, hogy milyen szerepe van a technológiának az üzleti folyamatok és az életminőség javításában, ugyanakkor tisztában vagyunk a nem megfelelő használatának lehetséges ártalmaival is. A videókamerák például valós, teljes és tiszta képek rögzítésére képesek. Ez a múlt vonatkozásában és a valós tények megőrzésében nagy értéket képvisel. A videóadatok nem megfelelő terjesztése, felhasználása és/vagy feldolgozása azonban harmadik felek törvényes jogainak és érdekeinek megsértését is eredményezheti. A „Technológia a jóért” filozófiájával az EZVIZ azt kéri, hogy a jobb közösség közös megteremtése érdekében a videótechnológia és a videókamerák végfelhasználói tartsák be az összes vonatkozó törvényt és rendeletet, valamint az etikai normákat is.

Kérjük, figyelmesen olvassa el az alábbi szempontokat:

1. Mindenkinek vannak észszerű elvárásai az adatvédelemmel kapcsolatban, és a videókamerák telepítése nem kerülhet ellentétbe ezekkel. Ezért a videó kaputelefon közterületen történő telepítésekor észszerű és látható módon kell kihelyezni a figyelmeztetéseket, valamint jelezni kell a területet, amelyre kiterjed az ajtócsengő figyelési területe. A videókamerák nem nyilvános területeken történő telepítésekor fel kell mérni a harmadik felek jogait és érdekeit, ideértve többek között azt, hogy a videókamerák csak az érdekelt felek beleegyezését követően telepíthetők, és nehezen látható videókamerák nem felszerelhetők.

2. A videókamerák célja, hogy meghatározott időben és térben, meghatározott körülmények között rögzítsenek valós tevékenységeket. Ezért először minden felhasználónak észszerűen meg kell határoznia a saját jogait adott helyzetben, biztosítandó, hogy harmadik felek képmásaikhoz fűződő, magánélethez kapcsolódó vagy egyéb törvényes jogai ne sérüljenek.

3. A videókamerák használata során valós jelenetekből származó videóképadatok keletkeznek, beleértve nagy mennyiségű biológiai adatot (például arcképek) is, és ezek az adatok tovább használhatók vagy újrafeldolgozhatók. A videókamerák önmagukban nem tudják megkülönböztetni a jót a rossztól olyan szempontból, hogy az adatok kizárólag a videókamerák által rögzített képek alapján hogyan használhatók fel. Az adatfelhasználás eredménye az adatkezelők általi felhasználás módjától és céljától függ. Ezért az adatkezelőknek nem csupán az összes alkalmazandó törvényt és rendeletet, illetve egyéb normatív követelményt kell betartaniuk, hanem tiszteletben kell tartaniuk a nemzetközi normákat, a közérkölcset, a helyes morált, a bevett gyakorlatot és egyéb nem kötelező előírásokat is, valamint tekintettel kell lenniük az érintettek adatainak védelemére, a képmásokra vonatkozó jogokra, valamint az egyéb jogokra és érdekekre is.

4. A videókamerák által folyamatosan generált videóadatok feldolgozása során minden esetben figyelembe kell venni a különböző érdekelt felek jogait, értékeit és egyéb igényeit. Ebből a szempontból rendkívül fontos a termékbiztonság és az adatbiztonság. Ezért minden végfelhasználónak és adatkezelőnek meg kell tennie minden észszerű és szükséges intézkedést az adatbiztonság érdekében, valamint az adatok kiszivárgásának, nem megfelelő nyilvánosságra hozatalának és nem megfelelő felhasználásának elkerülésére, ideértve többek között a hozzáférés-ellenőrzés beállítását, a videókamerák csatlakozásához a megfelelő hálózati környezet (internet vagy intranet) kiválasztását, a hálózati biztonság kialakítását és folyamatos optimalizálását.

5. A videókamerák világszerte nagymértékben hozzájárultak a társadalmi biztonság javításához, és úgy gondoljuk, hogy ezek a termékek a társadalmi élet több területén is aktív szerepet játszanak majd. A videókamerákkal történő bármilyen, az emberi jogokat sértő vagy bűncselekményt eredményező visszaélés a technológiai innováció és a termékfejlesztés eredeti szándékával ellentétben áll. Ezért minden felhasználónak ki kell alakítania a termék használatához kapcsolódó értékelési és nyomon követési eljárást, biztosítandó az egyes termékek észszerű és jóhiszemű használatát.